



รายงานประเมินคุณภาพภายใน  
(*SELF ASSESSMENT REPORT : SAR*)  
ประจำปีการศึกษา 2559

วิทยาลัยเทคนิคนนทบุรี  
สถาบันการอาชีวศึกษาภาคกลาง / จังหวัดนนทบุรี  
สำนักงานคณะกรรมการการอาชีวศึกษา

## คำนำ

ตามพระราชบัญญัติการศึกษาแห่งชาติ พ.ศ. 2542 หมวด 6 ได้กำหนดให้สถานศึกษาทุกแห่งต้องดำเนินการเกี่ยวกับการประกันคุณภาพภายใน และให้ถือว่าการประกันคุณภาพภายในเป็นส่วนหนึ่งของกระบวนการการบริหารที่ต้องดำเนินการอย่างต่อเนื่อง

วิทยาลัยเทคนิคนนทบุรี ได้จัดให้มีการประกันคุณภาพภายในสถานศึกษา โดยยึดมาตรฐานการอาชีวศึกษา ระดับประกาศนียบัตรวิชาชีพ และระดับประกาศนียบัตรวิชาชีพชั้นสูง พ.ศ. 2559 จำนวน 4 มาตรฐาน 14 ตัวบ่งชี้ เป็นกรอบในการบริหารสถานศึกษา มาตรฐานการอาชีวศึกษาเป็นข้อกำหนดเกี่ยวกับคุณลักษณะที่พึงประสงค์ กระบวนการดำเนินงานของสถานศึกษาและปัจจัยสนับสนุนที่ต้องการให้เกิดขึ้นในสถานศึกษา เพื่อพัฒนาผู้เรียนให้มีความรู้ ความสามารถ ทักษะและประสบการณ์ในงานอาชีพ ตามที่กำหนดในหลักสูตรและมาตรฐานวิชาชีพในสาขาวิชาที่เรียนและมีคุณลักษณะที่พึงประสงค์ และได้ดำเนินการจัดทำรายงานการประกันคุณภาพภายในสถานศึกษา (SELF ASSESSMENT REPORT : SAR) ประจำปีการศึกษา 2559 เพื่อประเมินผลการดำเนินงานตลอดปีการศึกษา ของสถานศึกษา ตามมาตรฐานของ สอศ. ที่กำหนดไว้ตามตัวบ่งชี้ ซึ่งเป็นแนวทางในการพัฒนาคุณภาพการศึกษา การประกันคุณภาพภายใน และรองรับการประเมินภายนอกต่อไป

งานประกันคุณภาพและมาตรฐานการศึกษา

ฝ่ายแผนงานและความร่วมมือ

วิทยาลัยเทคนิคนนทบุรี

ตุลาคม 2560

## สารบัญ

	หน้า
คำนำ	ก
สารบัญ	ข
1. บทสรุปผู้บริหาร	1
2. สภาพทั่วไปของสถานศึกษา	
2.1 ข้อมูลเกี่ยวกับสถานศึกษา	3
2.2 ข้อมูลปัจจุบันของสถานศึกษา	3
2.3 เกียรติประวัติของสถานศึกษา	9
3. การดำเนินงานของสถานศึกษา	
3.1 ทิศทางการดำเนินงานของสถานศึกษา	12
3.2 การพัฒนาสถานศึกษาจากผลการประเมินคุณภาพการศึกษา	13
4. การดำเนินงานตามมาตรฐานการศึกษาของสถานศึกษา	
มาตรฐานที่ 1 ด้านการจัดการศึกษา	15
มาตรฐานที่ 2 ด้านการบริหารจัดการศึกษา	19
มาตรฐานที่ 3 ด้านการจัดการเรียนการสอนที่เน้นผู้เรียนเป็นสำคัญ	33
มาตรฐานที่ 4 ด้านการประกันคุณภาพภายใน	44
5. สรุปผลและแนวทางการพัฒนาสถานศึกษา	
5.1 สรุปผลการประเมินคุณภาพตามมาตรฐานของสถานศึกษา	49
5.2 จุดเด่น จุดที่ควรพัฒนา ข้อเสนอแนะและแนวทางการพัฒนาสถานศึกษา	50
ภาคผนวก	
ภาคผนวก ก คำสั่งแต่งตั้งคณะกรรมการประกันคุณภาพภายในสถานศึกษา	
ภาคผนวก ข คำสั่งแต่งตั้งคณะกรรมการพัฒนาคุณภาพการศึกษา	
ภาคผนวก ค คำสั่งแต่งตั้งคณะกรรมการติดตามตรวจสอบคุณภาพการศึกษา	
ภาคผนวก ง คำสั่งแต่งตั้งคณะกรรมการประเมินคุณภาพภายใน	
ภาคผนวก จ คำสั่งแต่งตั้งคณะกรรมการรายงานผลการดำเนินการตามเกณฑ์มาตรฐาน การอาชีวศึกษา พ.ศ. 2559	

## 1. บทสรุปสำหรับผู้บริหาร

### ผลการประเมินคุณภาพภายในการอาชีวศึกษา

ตามมาตรฐานการอาชีวศึกษาระดับประกาศนียบัตรวิชาชีพ และประกาศนียบัตรวิชาชีพชั้นสูง พ.ศ. 2559

ตัวบ่งชี้ที่ มาตรฐานที่	1	2	3	4	5	6	รวม	เฉลี่ย
1	1	3					4	2.00
2	1	2	4	5	4	4	20	3.33
3	4	5	4	3			16	4.00
4	3						3	3.00
รวม							43	3.31

### สรุปผลการประเมินคุณภาพภายในสถานศึกษา

#### 1.1 ระดับตัวบ่งชี้

1.1.1 ตัวบ่งชี้ที่อยู่ในระดับคุณภาพ “ดีมาก”	จำนวน .....2.....	ตัวบ่งชี้
1.1.2 ตัวบ่งชี้ที่อยู่ในระดับคุณภาพ “ดี”	จำนวน .....5.....	ตัวบ่งชี้
1.1.3 จำนวนตัวบ่งชี้ที่อยู่ในระดับคุณภาพ “พอใช้”	จำนวน .....3.....	ตัวบ่งชี้
1.1.4 จำนวนตัวบ่งชี้ที่อยู่ในระดับคุณภาพ “ต้องปรับปรุง”	จำนวน .....1.....	ตัวบ่งชี้
1.1.5 จำนวนตัวบ่งชี้ที่อยู่ในระดับคุณภาพ “ต้องปรับปรุงเร่งด่วน”	จำนวน .....2.....	ตัวบ่งชี้

#### 1.2 จุดเด่น

1.2.1 สถานศึกษามีการบริหารจัดการด้านการเงิน สอดคล้องกับแผนปฏิบัติงานประจำปี เพื่อเป็นค่าใช้จ่ายเกี่ยวกับวัสดุฝึก อุปกรณ์และสื่อสำหรับการเรียนการสอน ค่าใช้จ่ายในการส่งเสริมสนับสนุนการจัดทำ การประกวด การแสดงโครงการพัฒนาทักษะวิชาชีพ นวัตกรรม สิ่งประดิษฐ์ งานสร้างสรรค์ของผู้เรียน การส่งเสริมสนับสนุนให้ผู้เรียนใช้ความรู้ความสามารถไปบริการวิชาการ วิชาชีพ หรือทำประโยชน์ต่อชุมชน สังคม การส่งเสริม สนับสนุน การจัดกิจกรรมด้านการรักษาดี เทิดทูนพระมหากษัตริย์ ส่งเสริมการปกครองระบอบ ประชาธิปไตยอันมีพระมหากษัตริย์ทรงเป็นประมุข และทำนุบำรุงศาสนา ศิลปะวัฒนธรรม การอนุรักษ์ สิ่งแวดล้อม การกีฬาและนันทนาการ การส่งเสริมการค้ารงตนตามปรัชญาของเศรษฐกิจพอเพียง

1.2.2 สถานศึกษาส่งเสริม สนับสนุน กำกับดูแลให้ครูพัฒนารายวิชาโดยปรับปรุงเนื้อหาสาระของ รายวิชาเดิมให้ทันต่อการเปลี่ยนแปลงของเทคโนโลยี หรือกำหนดรายวิชาใหม่ หรือกลุ่มวิชาเพิ่มเติมตาม ความ ต้องการของตลาดแรงงาน

#### 1.3 จุดที่ควรพัฒนา

1.3.1 สถานศึกษาควรมีการจัดเก็บข้อมูลผู้สำเร็จการศึกษาที่ได้งานทำ ศึกษาต่อ และประกอบอาชีพ อีกระหว่างในหนึ่งปี และสำรวจความพึงพอใจต่อคุณภาพของผู้สำเร็จการศึกษาจากกลุ่มเป้าหมายคือ จาก สถานประกอบการ หน่วยงานที่ผู้สำเร็จการศึกษาไปทำงาน จากสถานศึกษาที่ผู้สำเร็จการศึกษาไปศึกษาต่อ และจากบุคคล สถานประกอบการ หน่วยงานผู้รับบริการจากการประกอบอาชีพอิสระของผู้สำเร็จการศึกษา

โดยใช้แบบสอบถามแบบมาตราส่วนประมาณค่า (Rating.Scale) 5 ระดับ เพื่อเก็บข้อมูลที่เหมาะสม กับกลุ่มเป้าหมายและครอบคลุมคุณภาพของผู้สำเร็จการศึกษาทั้ง 5 ด้าน มีการเก็บข้อมูลและนำข้อมูล มาวิเคราะห์และสรุปผลอย่างถูกต้อง

1.3.2 สถานศึกษาควรมีการดำเนินการบริหารจัดการศึกษาตามแนวทางสถานศึกษาคุณธรรม โดยความร่วมมือและข้อตกลงร่วมกันของผู้บริหาร ครู บุคลากรทางการศึกษา และผู้เรียน ในการกำหนดและถือปฏิบัติตาม “คุณธรรมอัตลักษณ์ของสถานศึกษา” เพื่อให้สถานศึกษาเป็นสังคมแห่งการเรียนรู้คู่คุณธรรม จริยธรรม

1.3.3 สถานศึกษาควรดำเนินการให้เกิดความสำเร็จในการบริหารจัดการศึกษาตามนโยบายสำคัญที่หน่วยงานต้นสังกัดมอบหมาย ด้วยความเป็นผู้นำของผู้อำนวยการสถานศึกษา และความร่วมมือของ ผู้บริหาร ครู บุคลากรทางการศึกษา และผู้เรียน รวมทั้งการช่วยเหลือ ส่งเสริม สนับสนุนจากผู้ปกครอง ชุมชน สถานประกอบการและหน่วยงานที่เกี่ยวข้องทั้งภาครัฐและเอกชน

#### 1.4 ข้อเสนอแนะหรือแนวทางการพัฒนาสถานศึกษา

1.4.1 จัดทำแผนการบริหารจัดการศึกษา ให้เป็นไปตามนโยบาย ปรัชญา วิสัยทัศน์ พันธกิจ และการประกันคุณภาพการศึกษา

1.4.2. แต่งตั้ง มอบหมายหน้าที่ผู้รับผิดชอบ

1.4.3. ดำเนินการ จัดทำ กิจกรรม/โครงการ มีการรายงานผลการดำเนินงาน ตามกำหนดเวลา

1.4.4. มีการติดตาม และประเมินผลทุกระยะจนเกิดผลสำเร็จ

## 1. สภาพทั่วไปของสถานศึกษา

### 2.1 ข้อมูลเกี่ยวกับสถานศึกษา

ชื่อสถานศึกษา สถานศึกษาเทคนิคนคนนทบุรี

ที่ตั้ง เลขที่ 116 หมู่ 6 ตำบลราชวรนิยม อำเภอไทรน้อย จังหวัดนนทบุรี รหัสไปรษณีย์ 11150

โทรศัพท์ 02-9855111 โทรสาร 02-9855111 ต่อ 111

Website www.technicon.ac.th

E - mail : Technicon\_13@hotmail.co.th

สังกัด สำนักงานคณะกรรมการการอาชีวศึกษา

### สภาพชุมชน เศรษฐกิจ สังคม

สถานศึกษาอยู่ในเขตการปกครองของพื้นที่ของตำบลราชวรนิยม มีสภาพเป็นที่ราบลุ่ม พื้นที่ส่วนใหญ่ใช้ประโยชน์ในการประกอบอาชีพทางการเกษตรประมาณ 19,891 ไร่ หรือประมาณร้อยละ 85 ของพื้นที่ทั้งหมดของตำบล มีอาณาเขตติดต่อกับพื้นที่ข้างเคียง ดังนี้

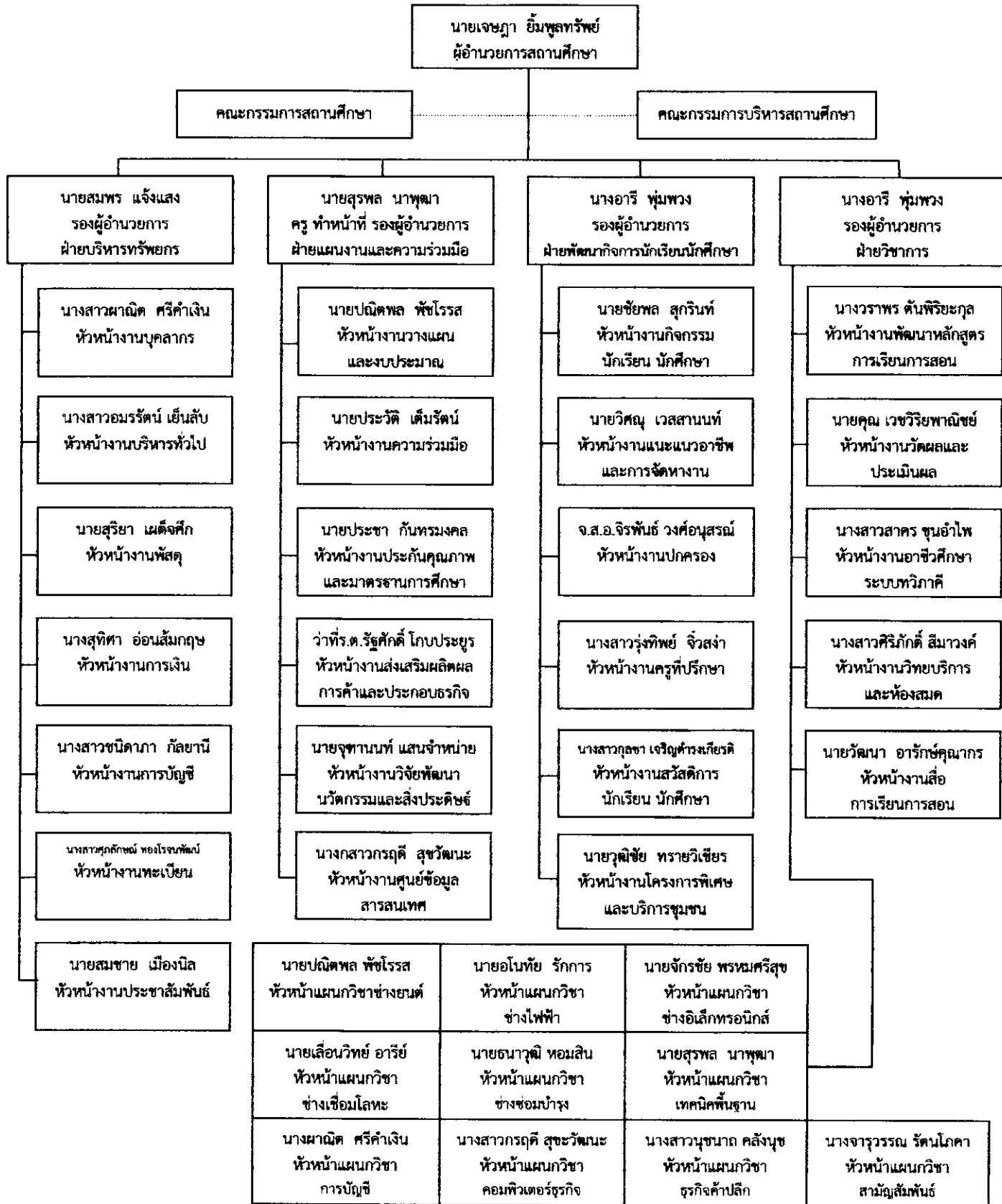
ทิศเหนือ	ติดต่อกับ	อ.ลาดบัวหลวง	จ.พระนครศรีอยุธยา
ทิศใต้	ติดต่อกับ	อ.ไทรน้อย	จ.นนทบุรี
ทิศตะวันออก	ติดต่อกับ	อ.ลาดหลุมแก้ว	จ.ปทุมธานี
ทิศตะวันตก	ติดต่อกับ	อ.ไทรน้อย	จ.นนทบุรี

### 2.2 ข้อมูลปัจจุบันของสถานศึกษา

#### 2.2.1 คณะกรรมการบริหารสถานศึกษา

ที่	ชื่อ-สกุล				
1	นายเจษฎา	ยัมพุลทรัพย์	ผอ.วท.นนทบุรี		ประธานกรรมการ
2	นางธัญลักษณ์	ภูมิภักดิ์	รองฯ ฝ่ายแผนงานและความร่วมมือ		กรรมการ
3	นางอารี	พุ่มพวง	รองฯ ฝ่ายวิชาการ		กรรมการ
4	นายสุรพล	นาพุดมา	ครู ทำหน้าที่ รองฯ ฝ่ายพัฒนากิจการฯ		กรรมการ
5	นายสุรียา	เผด็จศึก	ผู้แทนฝ่ายบริหารทรัพยากร		กรรมการ
6	นายโสภณ	ตันพิริยะกุล	ผู้แทนฝ่ายแผนงานและความร่วมมือ		กรรมการ
7	นายคุณ	เวชวิริยพาณิชย์	ผู้แทนฝ่ายวิชาการ		กรรมการ
8	นายชัยพล	สุกรินทร์	ผู้แทนฝ่ายพัฒนากิจการนักเรียน นักศึกษา		กรรมการ
9	นายจักรชัย	พรหมศรีสุข	ผู้ทรงคุณวุฒิ		กรรมการ
10	นายเสื่อนวิทย์	อารีย์	ผู้ทรงคุณวุฒิ		กรรมการ
11	นางจารุวรรณ	รัตนโกศา	ผู้ทรงคุณวุฒิ		กรรมการ
12	นางสุทิสรา	อ่อนสัมภฤษ	ผู้ทรงคุณวุฒิ		กรรมการ
13	นายสมพร	แจ่มแสง	รองฯ ฝ่ายบริหารทรัพยากร		กรรมการและเลขานุการ

2.2.2 แผนภูมิการบริหารของสถานศึกษา



## 2.2.3 จำนวนผู้บริหาร ครู จำแนกตามแผนกวิชา

แผนกวิชา	จำนวน (คน)	สถานภาพ				ใบประกอบ วิชาชีพ		วุฒิการศึกษา			
		ครูประจำ ชั้น	พนักงาน ราชการ	ครูพิเศษ		มี	ไม่มี	ปริญญาเอก	ปริญญาโท	ปริญญาตรี	ต่ำกว่า ปริญญาตรี
ผู้บริหาร	3	-	-	-		3	-	-	3	-	-
แผนกวิชาช่างยนต์	6	3	1	2		6	-	-	2	4	-
แผนกวิชาช่างไฟฟ้า	8	5	-	3		8	-	-	3	4	1
แผนกวิชาช่างอิเล็กทรอนิกส์	4	2	2	-		4	-	-	1	3	-
แผนกวิชาช่างเชื่อมโลหะ	2	2	-	-		2	-	-	2	-	-
แผนกวิชาช่างซ่อมบำรุง	3	1	-	2		2	1	-	1	2	-
แผนกวิชาช่างเทคนิคพื้นฐาน	1	1	-	-		1	-	-	-	1	-
แผนกวิชาการบัญชี	4	4	-	-		4	-	-	-	4	-
แผนกวิชาคอมพิวเตอร์ธุรกิจ	4	1	1	2		4	-	-	1	3	-
แผนกวิชาธุรกิจค้าปลีก	1	-	1	-		1	-	-	1	-	-
แผนกวิชาสามัญสัมพันธ์	8	8	-	-		8	-	1	3	4	-
ครูสอนภาษา	6	-	-	6		-	-	-	-	-	-
	50	27	5	15		43	1	1	17	25	1

## 2.2.4 จำนวนบุคลากรทางการศึกษา

ฝ่าย/แผนกวิชา/งาน	จำนวน (คน)	สถานภาพ			
		ข้าราชการ	พนักงาน ราชการ	ลูกจ้างประจำ	ลูกจ้างชั่วคราว
ฝ่ายบริหารทรัพยากร					
งานบริหารทั่วไป	1	-	-	-	1
งานบุคลากร	1	-	-	-	1
งานการเงิน	2	-	-	-	2
งานการบัญชี	2	-	-	-	2
งานพัสดุ	4	-	-	1	3
งานอาคารสถานที่	7	-	-	-	7
งานทะเบียน	2	-	-	-	2
งานประชาสัมพันธ์	-	-	-	-	-
รวม	19	-	-	1	18



(ต่อ)

ฝ่าย/แผนกวิชา/งาน	จำนวน (คน)	สถานภาพ				
		ข้าราชการ	พนักงาน ราชการ	ลูกจ้างประจำ	ลูกจ้างชั่วคราว	
<b>ฝ่ายวิชาการ</b>						
งานพัฒนาหลักสูตรการเรียนการสอน	}	-	-	-	2	
งานวัดผลและประเมินผล		-	-	-		
งานสื่อการเรียนการสอน		-	-	-		
งานอาชีพศึกษาระบบทวิภาคี		-	-	-		
งานวิทยบริการและห้องสมุด	1	-	-	-	1	
<b>รวม</b>	<b>3</b>	-	-	-	<b>3</b>	
<b>ฝ่ายแผนงานและความร่วมมือ</b>						
งานวางแผนและงบประมาณ	}	-	-	-	1	
งานศูนย์ข้อมูลสารสนเทศ		1	-	-		-
งานส่งเสริมผลิตผลการค้าและประกอบธุรกิจ	}	-	-	-	1	
งานประกันคุณภาพและมาตรฐานการศึกษา		1	-	-		-
งานวิจัยพัฒนานวัตกรรมและสิ่งประดิษฐ์		-	-	-		-
งานความร่วมมือ		-	-	-		
<b>รวม</b>	<b>2</b>	-	-	-	<b>2</b>	
<b>ฝ่ายพัฒนากิจการนักเรียนนักศึกษา</b>						
งานกิจกรรมนักเรียน นักศึกษา	}	-	-	-	1	
งานสวัสดิการนักเรียน นักศึกษา		1	-	-		-
งานปกครอง		-	-	-		
งานแนะแนวอาชีพและการจัดหางาน	}	-	-	-	1	
งานครูที่ปรึกษา		1	-	-		-
งานโครงการพิเศษและบริการชุมชน		-	-	-		-
<b>รวม</b>	<b>2</b>	-	-	-	<b>2</b>	
<b>รวมทั้งหมด</b>	<b>26</b>	-	-	<b>1</b>	<b>25</b>	

## 2.2.5 จำนวนนักเรียนจำแนกตามระดับ สาขางาน และชั้นปี

(ปีที่จัดทำรายงาน สํารวจ ณ วันที่ 10 มิถุนายน ของปีการศึกษาที่รายงาน)

ระดับ/สาขางาน	ชั้นปี											รวม	
	1					2				3			
	ปกติ	ทวิภาคี	ม.6	สมทบ	เทียบโอน	ปกติ	ทวิภาคี	สมทบ	เทียบโอน	ปกติ	ทวิภาคี		เทียบโอน
<b>ระดับ ปวช.</b>													
- สาขางานยานยนต์	90	-	-	-	-	69	3	-	-	57	-	-	219
- สาขางานไฟฟ้ากำลัง	55	-	-	-	-	30	-	-	-	28	-	-	113
- สาขางานอิเล็กทรอนิกส์	12	-	-	-	-	4	-	-	-	10	-	-	26
- สาขางานผลิตภัณฑ์	7	-	-	-	-	8	-	-	-	3	-	-	18
- สาขางานซ่อมบำรุงอุตสาหกรรม	20	-	-	-	-	17	-	-	-	0	-	-	37
- สาขางานการบัญชี	40	-	-	-	-	20	-	-	-	22	-	-	82
- สาขางานคอมพิวเตอร์ธุรกิจ	19	-	-	-	-	14	-	-	-	14	-	-	47
- สาขางานธุรกิจค้าปลีกทั่วไป	0	9	-	-	-	0	1	-	-	0	2	-	12
<b>รวม</b>	<b>243</b>	<b>9</b>			<b>0</b>	<b>162</b>	<b>4</b>		<b>0</b>	<b>134</b>	<b>2</b>	<b>0</b>	<b>554</b>
<b>ระดับ ปวส.</b>													
- สาขางานเทคนิคยานยนต์	15	4	5	7	-	36	-	14	-				81
- สาขางานไฟฟ้ากำลัง	7	23	8	-	-	12	-	-	-				50
- สาขางานช่างเทคนิคในอาคาร ขนาดใหญ่	-	-	-	-	-	-	19	-	-				19
- สาขางานเครื่องทำความเย็น และปรับอากาศ	-	-	-	-	-	-	10	-	-				10
- สาขางานอิเล็กทรอนิกส์ อุตสาหกรรม	-	6	2	-	-	-	8	-	-				16
- สาขางานเทคนิคโลหะ	-	7	-	-	-	-	1	-	-				8
- สาขางานการบัญชี	10	-	7	-	-	9	-	-	-				26
- สาขางานคอมพิวเตอร์ธุรกิจ	6	-	0	-	-	11	-	-	-				17
- สาขางานธุรกิจค้าปลีกทั่วไป	-	4	0	-	-	-	23	-	-				27
<b>รวม</b>	<b>38</b>	<b>44</b>	<b>22</b>	<b>7</b>	<b>0</b>	<b>68</b>	<b>61</b>	<b>14</b>	<b>0</b>				<b>254</b>
<b>รวมทั้งหมด</b>	<b>281</b>	<b>53</b>	<b>22</b>	<b>7</b>	<b>0</b>	<b>230</b>	<b>65</b>	<b>14</b>	<b>0</b>	<b>134</b>	<b>2</b>	<b>0</b>	<b>808</b>

## 2.2.6 จำนวนผู้เรียนจำแนกตามระดับ สาขางาน และชั้นปี (ทวิศึกษา)

ระดับ/สาขางาน	ชั้นปี			รวม
	1	2	3	
<b>ระดับ ปวช.</b>				
- สาขางานยานยนต์	20	24	-	44
- สาขางานไฟฟ้ากำลัง	19	-	-	19
- สาขางานการบัญชี	18	-	-	18
<b>รวมทั้งหมด</b>	<b>57</b>	<b>24</b>	<b>0</b>	<b>81</b>

## 2.2.7 จำนวนผู้สำเร็จการศึกษา

## (1) จำนวนผู้สำเร็จการศึกษา (ปกติ/ทวิภาคี/เทียบโอน)

ระดับ/สาขางาน	จำนวน					รวม
	ปกติ	ทวิภาคี	สมทบ	เทียบโอน	ค้างรุ่น	
<b>ระดับ ปวช.</b>						
- สาขางานยานยนต์	19	-	-	-	8	27
- สาขางานไฟฟ้ากำลัง	23	-	-	-	4	27
- สาขางานอิเล็กทรอนิกส์	10	-	-	-	-	10
- สาขางานการบัญชี	17	-	-	-	2	19
- สาขางานคอมพิวเตอร์ธุรกิจ	14	-	-	-	-	14
- สาขางานธุรกิจค้าปลีก	-	2	-	-	-	2
<b>รวม</b>	<b>83</b>	<b>2</b>	<b>-</b>	<b>-</b>	<b>14</b>	<b>99</b>
<b>ระดับ ปวส.</b>						
- สาขางานเทคนิคยานยนต์	27	-	13	-	1	41
- สาขางานไฟฟ้ากำลัง	9	-	-	-	-	9
- สาขางานเทคนิคในอาคารขนาดใหญ่	-	19	-	-	-	19
- สาขางานเครื่องทำความเย็น	-	7	-	-	1	8
- สาขางานอิเล็กทรอนิกส์อุตสาหกรรม	7	-	-	-	-	7
- การบัญชี	8	-	-	-	-	8
- คอมพิวเตอร์ธุรกิจ	10	-	-	-	-	10
- ธุรกิจค้าปลีก	-	19	-	-	-	19
<b>รวม</b>	<b>61</b>	<b>45</b>	<b>13</b>	<b>-</b>	<b>2</b>	<b>121</b>

(2) จำนวนผู้สำเร็จการศึกษา (ทวิศึกษา) ..... คน

## 2.3 เกียรติประวัติของสถานศึกษา

### 2.3.1 รางวัลและผลงานของสถานศึกษา

1. รางวัลสุดยอดสิ่งประดิษฐ์เพื่อการอนุรักษ์พลังงาน ได้รับโล่ “รางวัลดีเด่น” โครงการงานเตาอบผลปาล์มร่วนแบบถักหมุนแนวอนด้วยลมร้อนจากเตาแก๊สซีฟายเออร์
2. การแข่งขันทักษะวิชาชีพ สาขาวิชาช่างเชื่อมโลหะ ระดับประกาศนียบัตรวิชาชีพ (ปวช.) (GTAW, SMAW 2G, 3G, 4G) ในงานการประชุมวิชาการ องค์การวิชาชีพในอนาคตแห่งประเทศไทย ระดับภาค (ภาคกลาง) ครั้งที่ 24

### 2.3.2 รางวัลและผลงานของผู้บริหาร

1. นายเจษฎา ยิ้มพูลทรัพย์ ได้รับประกาศเกียรติคุณ “ผู้บริหารสถานศึกษาดีเด่น” ด้านการบูรณาการการบริหารอาชีวศึกษารัฐและสถานศึกษาเอกชน
2. นายเจษฎา ยิ้มพูลทรัพย์ ได้รับประกาศเกียรติคุณ “ผู้บริหารสถานศึกษา” ด้านการส่งเสริมการเพิ่มปริมาณผู้เรียน

### 2.3.3 รางวัลและผลงานของผู้เรียน

1. ผลงานสิ่งประดิษฐ์ “อุปกรณ์ช่วยปั่นผ้า” ได้รับรางวัลชนะเลิศ อันดับ 1 ระดับเหรียญทอง การประกวดสิ่งประดิษฐ์ของคนรุ่นใหม่ ระดับ อศจ.นนทบุรี ประเภทที่ 1 สิ่งประดิษฐ์ด้านพัฒนาคุณภาพชีวิต
2. ผลงานสิ่งประดิษฐ์ “ชุดบล็อกลอดล้อคั่นน้ำมันเครื่อง” ได้รับรางวัลชนะเลิศ อันดับ 1 ระดับเหรียญทอง การประกวดสิ่งประดิษฐ์ของคนรุ่นใหม่ ระดับ อศจ.นนทบุรี ประเภทที่ 2 สิ่งประดิษฐ์ด้านการประกอบอาชีพ
3. ผลงานสิ่งประดิษฐ์ “เครื่องวัดหัวเทียนและแรงดันไฟฟ้า” ได้รับรางวัลรองชนะเลิศ อันดับ 1 ระดับเหรียญทอง การประกวดสิ่งประดิษฐ์ของคนรุ่นใหม่ ระดับ อศจ.นนทบุรี ประเภทที่ 2 สิ่งประดิษฐ์ด้านการประกอบอาชีพ
4. ผลงานสิ่งประดิษฐ์ “อุปกรณ์ถอดลูกปืนเพลาลูกเบี้ยว” ได้รับรางวัลรองชนะเลิศ อันดับ 2 ระดับเหรียญทอง การประกวดสิ่งประดิษฐ์ของคนรุ่นใหม่ ระดับ อศจ.นนทบุรี ประเภทที่ 2 สิ่งประดิษฐ์ด้านการประกอบอาชีพ
5. ผลงานสิ่งประดิษฐ์ “เครื่องมือถอดประกอบผ้าเบรกรถจักรยานยนต์” ได้รับรางวัลรองชนะเลิศ อันดับ 3 ระดับเหรียญทอง การประกวดสิ่งประดิษฐ์ของคนรุ่นใหม่ ระดับ อศจ.นนทบุรี ประเภทที่ 2 สิ่งประดิษฐ์ด้านการประกอบอาชีพ
6. ผลงานสิ่งประดิษฐ์ “อุปกรณ์ดูดข้อเหวี่ยงรถจักรยานยนต์” ได้รับรางวัลรองชนะเลิศ อันดับ 3 ระดับเหรียญทอง การประกวดสิ่งประดิษฐ์ของคนรุ่นใหม่ ระดับ อศจ.นนทบุรี ประเภทที่ 2 สิ่งประดิษฐ์ด้านการประกอบอาชีพ
7. ผลงานสิ่งประดิษฐ์ “สปูสกรับกาแฟ” ได้รับรางวัลชนะเลิศ อันดับ 1 ระดับเหรียญทอง การประกวดสิ่งประดิษฐ์ของคนรุ่นใหม่ ระดับ อศจ.นนทบุรี ประเภทที่ 3 สิ่งประดิษฐ์ด้านผลิตภัณฑ์สำเร็จรูป
8. ผลงานสิ่งประดิษฐ์ “อุปกรณ์โยกป้ายพลังงานแสงอาทิตย์” ได้รับรางวัลชนะเลิศ อันดับ 1 ระดับเหรียญทอง การประกวดสิ่งประดิษฐ์ของคนรุ่นใหม่ ระดับ อศจ.นนทบุรี ประเภทที่ 4 สิ่งประดิษฐ์ด้านการอนุรักษ์พลังงาน (ข้อ 4.1 ด้านการผลิตพลังงาน)

9. ผลงานสิ่งประดิษฐ์ “เตาอบปาล์มร่วนแบบถึงหมูนวนด้วยลมร้อนจากเตาแก๊สซีฟายเออร์” ได้รับรางวัลชนะเลิศ อันดับ 1 ระดับเหรียญทองแดง การประกวดสิ่งประดิษฐ์ของคนรุ่นใหม่ ระดับ อศจ.นนทบุรี ประเภทที่ 4 สิ่งประดิษฐ์ด้านการอนุรักษ์พลังงาน (ข้อ 4.2 ด้านเพิ่มประสิทธิภาพการใช้พลังงาน)
10. ผลงานสิ่งประดิษฐ์ “เครื่องบำบัดทารกที่มีอาการตัวเหลือง” ได้รับรางวัลชนะเลิศ อันดับ 1 ระดับเหรียญเงิน การประกวดสิ่งประดิษฐ์ของคนรุ่นใหม่ ระดับ อศจ.นนทบุรี ประเภทที่ 6 สิ่งประดิษฐ์ด้านการแพทย์ และชีวอนามัย
11. ผลงานสิ่งประดิษฐ์ “มาการองสมุนไพร” ได้รับรางวัลรองชนะเลิศ อันดับ 2 การประกวดสิ่งประดิษฐ์ของคนรุ่นใหม่ ระดับ อศจ.นนทบุรี ประเภทที่ 7 สิ่งประดิษฐ์ด้านผลิตภัณฑ์อาหาร
12. ผลงานสิ่งประดิษฐ์ “อุปกรณ์ป้องกันนิ้วเพื่อการดำนา” ได้รับรางวัลชนะเลิศ อันดับ 1 ระดับเหรียญทอง การประกวดสิ่งประดิษฐ์ของคนรุ่นใหม่ ระดับ อศจ.นนทบุรี ประเภทที่ 8 สิ่งประดิษฐ์ด้านเทคโนโลยีการเกษตร (เครื่องมืออุปกรณ์เพื่อการดำนา)
13. ผลงานสิ่งประดิษฐ์ “ดอกไม้จากribbin” ได้รับรางวัลชนะเลิศ อันดับ 1 ระดับเหรียญเงิน การประกวดสิ่งประดิษฐ์ของคนรุ่นใหม่ ระดับ อศจ.นนทบุรี ประเภทที่ 9 สิ่งประดิษฐ์ด้านทัศนศิลป์
14. ผลงานสิ่งประดิษฐ์ “เครื่องแยกคราบน้ำมันออกจากน้ำ” ได้รับรางวัลชนะเลิศ อันดับ 1 ระดับเหรียญเงิน การประกวดสิ่งประดิษฐ์ของคนรุ่นใหม่ ระดับ อศจ.นนทบุรี ประเภทที่ 11 สิ่งประดิษฐ์ประเภทกำหนดโจทย์ กลุ่มที่ 1 ด้านบำบัดน้ำ (เพื่อประชาชน)
15. ผลงานสิ่งประดิษฐ์ “เครื่องแยกคราบน้ำมันออกจากน้ำ” ได้รับรางวัลชนะเลิศ อันดับ 1 ระดับเหรียญเงิน การประกวดสิ่งประดิษฐ์ของคนรุ่นใหม่ ระดับ อศจ.นนทบุรี ประเภทที่ 12 การนำเสนอผลงานวิจัยนวัตกรรมและสิ่งประดิษฐ์ ภาควิชาภาษาอังกฤษ
16. ผลงานสิ่งประดิษฐ์ “เตาอบผลปาล์มร่วนแบบถึงหมูนวนด้วยลมร้อนจากเตาแก๊สซีฟายเออร์” ได้รับรางวัลดีเด่น สุดยอดสิ่งประดิษฐ์ด้านการอนุรักษ์พลังงาน กระทรวงพลังงาน
17. ผลงานสิ่งประดิษฐ์ “อุปกรณ์ช่วยปั่นผ้า” ได้รับรางวัลชมเชย ระดับเหรียญทองแดง การประกวดสิ่งประดิษฐ์ของคนรุ่นใหม่ ระดับ ภาคตะวันออกเฉียงเหนือและกรุงเทพมหานคร ประเภทที่ 1 สิ่งประดิษฐ์ด้านพัฒนาคุณภาพชีวิต
18. ผลงานสิ่งประดิษฐ์ “ชุดบล็อกถอดเนื้อน้ำมันเครื่อง” ได้รับรางวัลชมเชย ระดับเหรียญทองแดง การประกวดสิ่งประดิษฐ์ของคนรุ่นใหม่ ระดับ ภาคตะวันออกเฉียงเหนือและกรุงเทพมหานคร ประเภทที่ 2 สิ่งประดิษฐ์ด้านการประกอบอาชีพ
19. ผลงานสิ่งประดิษฐ์ “สบู่ออร์แกนิก” ได้รับรางวัลชมเชย การประกวดสิ่งประดิษฐ์ของคนรุ่นใหม่ ระดับ ระดับ ภาคตะวันออกเฉียงเหนือและกรุงเทพมหานคร ประเภทที่ 3 สิ่งประดิษฐ์ด้านผลิตภัณฑ์สำเร็จรูป
20. ผลงานสิ่งประดิษฐ์ “อุปกรณ์โยกป้ายพลังงานแสงอาทิตย์” ได้รับรางวัลชมเชย การประกวดสิ่งประดิษฐ์ของคนรุ่นใหม่ ระดับ ภาคตะวันออกเฉียงเหนือและกรุงเทพมหานคร ประเภทที่ 4 สิ่งประดิษฐ์ด้านการอนุรักษ์พลังงาน (ข้อ 4.1 ด้านการผลิตพลังงาน)
21. ผลงานสิ่งประดิษฐ์ “เตาอบปาล์มร่วนแบบถึงหมูนวนด้วยลมร้อนจากเตาแก๊สซีฟายเออร์” ได้รับรางวัลชมเชย การประกวดสิ่งประดิษฐ์ของคนรุ่นใหม่ ระดับ ภาคตะวันออกเฉียงเหนือและกรุงเทพมหานคร ประเภทที่ 4 สิ่งประดิษฐ์ด้านการอนุรักษ์พลังงาน (ข้อ 4.2 ด้านเพิ่มประสิทธิภาพการใช้พลังงาน)

22. ผลงานสิ่งประดิษฐ์ “เครื่องบำบัดทารกที่มีอาการตัวเหลือง” ได้รับรางวัลชมเชย ระดับเหรียญทองแดง การประกวดสิ่งประดิษฐ์ของคนรุ่นใหม่ ระดับ ภาคตะวันออกเฉียงเหนือและกรุงเทพมหานคร ประเภทที่ 6 สิ่งประดิษฐ์ด้านการแพทย์ และชีวอนามัย
23. ผลงานสิ่งประดิษฐ์ “อุปกรณ์ป้องกันนิ้วเพื่อการดำนา” ได้รับรางวัลรองชนะเลิศ อันดับ 1 ระดับเหรียญเงิน การประกวดสิ่งประดิษฐ์ของคนรุ่นใหม่ ระดับ ภาคตะวันออกเฉียงเหนือและกรุงเทพมหานคร ประเภทที่ 8 สิ่งประดิษฐ์ด้านเทคโนโลยีการเกษตร (เครื่องมืออุปกรณ์เพื่อการดำนา)
24. ผลงานสิ่งประดิษฐ์ “ผลิตภัณฑ์จากริบบิ้น” ได้รับรางวัลชมเชย การประกวดสิ่งประดิษฐ์ของคนรุ่นใหม่ ระดับ ภาคตะวันออกเฉียงเหนือและกรุงเทพมหานคร ประเภทที่ 9 สิ่งประดิษฐ์ด้านหัตถศิลป์
25. ผลงานสิ่งประดิษฐ์ “เครื่องแยกคราบน้ำมันออกจากน้ำ” ได้รับรางวัลรองชนะเลิศ อันดับ 3 ระดับเหรียญทองแดง การประกวดสิ่งประดิษฐ์ของคนรุ่นใหม่ ระดับ ภาคตะวันออกเฉียงเหนือและกรุงเทพมหานคร ประเภทที่ 11 สิ่งประดิษฐ์ประเภทกำหนดโจทย์ กลุ่มที่ 1 ด้านบำบัดน้ำ (เพื่อประชาชน)
26. ผลงานสิ่งประดิษฐ์ “เครื่องแยกคราบน้ำมันออกจากน้ำ” ได้รับรางวัลชมเชย ระดับเหรียญทองแดง การประกวดสิ่งประดิษฐ์ของคนรุ่นใหม่ ระดับ ภาคตะวันออกเฉียงเหนือและกรุงเทพมหานคร ประเภทที่ 12 การนำเสนอผลงานวิจัยนวัตกรรมและสิ่งประดิษฐ์ ภาคภาษาอังกฤษ
27. ผลงานทักษะการเชื่อม GTAW & SMAW ได้รับรางวัล ระดับเหรียญเงิน การแข่งขันทักษะวิชาชีพและการแข่งขันทักษะพื้นฐาน ระดับชาติ
28. การแข่งขันฝีมือแรงงานอาเซียน ครั้งที่ 11 “รางวัลเหรียญทอง” สาขาเทคโนโลยีงานเชื่อม ณ กรุงกัวลาลัมเปอร์ ประเทศมาเลเซีย

## 2. การดำเนินงานของสถานศึกษา

### 3.1 ทิศทางการดำเนินงานของสถานศึกษา

#### 3.1.1 ปรัชญา

ทักษะเยี่ยม เปี่ยมคุณธรรม นำจรรยาบรรณ ก้าวทันเทคโนโลยี

#### 3.1.2 วิสัยทัศน์

สถานศึกษา มุ่งจัดการศึกษาในการผลิตช่างฝีมือ ช่างเทคนิคที่มีคุณภาพ เพื่อสร้างงาน สร้างอาชีพ และได้มาตรฐานตรงตามความต้องการของตลาดแรงงาน มีคุณธรรม จริยธรรม เพียงพอในการดำรงชีพกับผู้อื่น อย่างมีความสุข ตามหลักปรัชญาเศรษฐกิจพอเพียง

#### 3.1.3 พันธกิจ

1. จัดการศึกษาและพัฒนากำลังคนด้านอาชีพให้มีประสิทธิภาพตามมาตรฐานวิชาชีพทุกระดับ
2. ทำระบบการประกันคุณภาพการศึกษา มาตรฐานภายใน ภายนอก เป็นแนวทางในการบริหารจัดการให้มีประสิทธิภาพ
3. สร้างความร่วมมือกับภาครัฐ เอกชน ชุมชนในการจัดการศึกษา
4. พัฒนาหลักสูตรและปฏิรูปแนวทางการเรียนการสอนเพื่อผลิตช่างฝีมือ ช่างเทคนิค ให้มีความรู้ ทักษะ ควบคู่คุณธรรมและจรรยาบรรณวิชาชีพ
5. ส่งเสริม สนับสนุนงานวิจัยเพื่อพัฒนาองค์ความรู้ใหม่ นำไปสู่การเปลี่ยนแปลงอย่างมีประสิทธิภาพ
6. ทำนุ บำรุงศิลปวัฒนธรรม และประเพณีไทยที่เป็นเอกลักษณ์ของไทย ให้ยั่งยืนยาวนานตลอดไป

#### 3.1.4 อัตลักษณ์และเอกลักษณ์ของสถานศึกษา

อัตลักษณ์ “มนุษย์สัมพันธ์ดี มีน้ำใจ ใฝ่สิ่งประดิษฐ์”

เอกลักษณ์ “สถานที่ชวนมอง สนองชุมชน มากล้ำวิชาการ”

#### 3.1.5 ใช้จ่ายในการบริหารสถานศึกษา

รายการ	จำนวนเงิน	ร้อยละ	หมายเหตุ
1. ใช้จ่ายค่าวัสดุฝึก อุปกรณ์และสื่อสำหรับการเรียนการสอน	592,100	27.59	
2. ใช้จ่ายในการส่งเสริมสนับสนุนให้ผู้เรียนใช้ความรู้ความสามารถไปบริการวิชาการ วิชาชีพ หรือทำประโยชน์ต่อชุมชนสังคม	897,000	41.80	
3. ใช้จ่ายในการส่งเสริม สนับสนุน การจัดทำ การประกวด การแสดง โครงการพัฒนาทักษะวิชาชีพ นวัตกรรม สิ่งประดิษฐ์ งานสร้างสรรค์ของผู้เรียน	238,000	11.09	
4. ใช้จ่ายในการส่งเสริม สนับสนุน การจัดกิจกรรมด้านการรักษาดี เด็ดทุนพระมหากษัตริย์ ส่งเสริมการปกครองระบอบประชาธิปไตย อันมีพระมหากษัตริย์ทรงเป็นประมุข และทำนุบำรุงศาสนา ศิลปะวัฒนธรรม การอนุรักษ์สิ่งแวดล้อม การกีฬาและนันทนาการ การส่งเสริมการดำรงตนตามปรัชญาของเศรษฐกิจพอเพียง	280,000	13.07	
5. ใช้จ่ายพัฒนาบุคลากร	-	-	
<b>รวมรายการ</b>	<b>2,007,100</b>	<b>93.53</b>	

## 3.2 การพัฒนาการจัดการศึกษาจากผลการประเมินคุณภาพการศึกษา

ข้อเสนอแนะจากการประเมินครั้งล่าสุด	แผนการปฏิบัติตามข้อเสนอแนะ
<p><b>การประเมินคุณภาพภายในโดยหน่วยงานต้นสังกัด</b>  <b>เมื่อวันที่ 6-8 สิงหาคม 2557</b></p> <ol style="list-style-type: none"> <li>ส่งเสริมให้มีการผลิตเพื่อจำหน่าย</li> <li>ควรเปิดศูนย์บ่มเพาะเพื่อส่งเสริมอาชีพให้แก่ชุมชน</li> <li>ควรจัดทำโครงการปรับปรุงอาคารสถานที่ให้พร้อมใช้งาน</li> <li>ควรมีการจัดระบบการติดตาม ประเมินผลการดำเนินโครงการ กิจกรรมต่างๆ ของสถานศึกษา และจัดเก็บเอกสารอย่างเป็นระบบโดยการมอบหมายผู้รับผิดชอบอย่างชัดเจน</li> <li>ควรรวบรวมโจทย์วิจัยฯ หรือประเด็นปัญหาที่เกิดจากการสอนสาขาวิชาชีพที่เปิดสอนของสถานศึกษาที่เชื่อมโยงชุมชนใกล้สถานศึกษา จังหวัด ภาค ชาติ เพื่อนำผลการวิจัยหรือสิ่งประดิษฐ์ที่ดำเนินการไปใช้ประโยชน์ได้ตั้งแต่ระดับสถานศึกษา ชุมชน จังหวัด ภาคหรือระดับชาติ</li> </ol>	<ul style="list-style-type: none"> <li>-โครงการส่งเสริมผลผลิต เพื่อจำหน่าย</li> <li>-โครงการศูนย์บ่มเพาะเพื่อส่งเสริมอาชีพให้แก่ชุมชน</li> <li>-โครงการปรับปรุงอาคารสถานที่</li> <li>-โครงการจัดระบบการติดตาม ประเมินผลการดำเนินโครงการ</li> <li>-โครงการจัดทำวิจัยแก้ไขปัญหาที่เกิดจากการสอนสาขาวิชาชีพที่เปิดสอนของสถานศึกษา</li> </ul>
<p><b>การประเมินคุณภาพภายนอก</b>  <b>โดย สำนักงานรับรองมาตรฐานและประเมินคุณภาพการศึกษา (องค์การมหาชน)</b>  <b>เมื่อวันที่ 27-29 กุมภาพันธ์ 2555</b></p> <ol style="list-style-type: none"> <li>สถานศึกษาควรจัดทีมคณะทำงาน ประกอบด้วย รองผู้อำนวยการทุกฝ่าย หัวหน้างานประกันคุณภาพภายใน ประธานและเลขานุการคณะทำงาน ผู้รับผิดชอบแต่ละมาตรฐาน ศึกษาดูงานสถานศึกษาที่ประสบความสำเร็จในการทำประกันคุณภาพภายใน นำผลที่ได้จากการดูงานมาปรับปรุงพัฒนางานของสถานศึกษาให้เป็นระบบที่ดียิ่งขึ้นไป รวมทั้งควรมีการจัดอบรมเชิงปฏิบัติการ การทำประกันคุณภาพภายในซ้ำอีกครั้ง โดยเชิญบุคลากรจาก สอศ. ผู้รับผิดชอบในเรื่องนี้มาเป็นวิทยากร</li> </ol>	<ul style="list-style-type: none"> <li>-โครงการจัดทำแผนพัฒนาการจัดการศึกษาของสถานศึกษาที่มุ่งคุณภาพ ตามมาตรฐานการศึกษาของสถานศึกษา</li> <li>-โครงการจัดอบรมเชิงปฏิบัติการการทำประกันคุณภาพภายใน</li> </ul>



<p>2.สถานศึกษาควรจัดทำวิจัยศึกษาหาสาเหตุการออกกลางคันของนักศึกษา และดำเนินการแก้ปัญหาให้ตรงประเด็น โดยมีการร่วมมือกันทุกฝ่าย ทั้งฝ่ายบริหาร อาจารย์ผู้สอน อาจารย์แนะแนวและผู้ปกครอง เพื่อให้เกิดผลสำเร็จในการลดจำนวนนักศึกษาออกกลางคันไปได้</p>	<p>-โครงการจัดทำวิจัยหาสาเหตุการออกกลางคันของนักเรียนนักศึกษา</p>
<p>3.การเผยแพร่ผลการดำเนินงานของสถานศึกษานอกเหนือจากการทำเป็นรูปเล่มอาจสรุปย่อลงในวารสารของสถานศึกษา เผยแพร่ผ่าน Website ของสถานศึกษา และแผ่นพับ</p>	<p>-โครงการเผยแพร่ผลการประเมินคุณภาพภายในสถานศึกษาประจำปี บน Website ของสถานศึกษา</p>
<p>4.ควรปรับปรุงแบบสำรวจความพึงพอใจของผู้ประกอบการให้มีข้อมูลรายละเอียดเกี่ยวกับผู้สำเร็จการศึกษาและผู้ประเมินให้ชัดเจนขึ้น และกำหนดมาตรฐานให้เป็น 5 ระดับ เพื่อหาค่าเฉลี่ยได้อ่างน่าเชื่อถือ การรับแบบสำรวจกลับคืน ควรมีการอำนวยความสะดวกให้แก่ผู้ประกอบการ</p>	<p>-จัดทำแบบสำรวจความพึงพอใจให้มีเนื้อหาและข้อมูลที่ต้องการอย่างครบถ้วน -ขอเข้าเยี่ยมชมสถานประกอบการเพื่อสำรวจนักเรียนนักศึกษาที่ทำงานและสามารถเก็บแบบสำรวจจากสถานประกอบการ</p>
<p>5.ควรจัดห้องสมุดให้มีบรรยากาศที่น่าเข้าไปใช้บริการ โดยจัดมุมแนะนำหนังสือใหม่ หนังสือที่น่าสนใจ มีมุมสำหรับอ่านหนังสือที่เหมาะสม ฯลฯ</p>	<p>-โครงการพัฒนาห้องสมุดและดูแลสภาพแวดล้อมและภูมิทัศน์ของสถานศึกษา และการใช้อาคารสถานที่ ห้องเรียน ห้องปฏิบัติการ โรงฝึกงาน ศูนย์วิทยบริการ/รายงานการประเมินความพึงพอใจผู้ใช้บริการ</p>
<p>6.ให้มีการสำรวจความพึงพอใจของนักศึกษาในการใช้บริการห้องสมุด ห้องอินเทอร์เน็ต และสำรวจอัตราการใช้บริการ</p>	<p>-โครงการสำรวจความพึงพอใจของนักเรียน นักศึกษาในการใช้บริการห้องสมุด ห้องอินเทอร์เน็ต</p>
<p>7.ควรปรับปรุงสถานที่จัดแสดงผลงานนักศึกษาและอาจารย์ให้เป็นศูนย์นวัตกรรม สิ่งประดิษฐ์ และงานวิจัย</p>	<p>-โครงการจัดแสดงผลงานสิ่งประดิษฐ์และงานวิจัยฯ</p>
<p>8.ควรจัดทำทำเนียบผู้ที่ผ่านการฝึกอบรมวิชาชีพจากสถานศึกษาตามโครงการบริการวิชาการ โดยมีรายละเอียด ที่อยู่ หมายเลขโทรศัพท์ อาชีพ ให้ชัดเจน</p>	<p>-ให้ผู้รับผิดชอบการฝึกอบรมวิชาชีพจัดทำทำเนียบผู้ที่ผ่านการฝึกอบรมวิชาชีพจากสถานศึกษาตามโครงการบริการวิชาการ</p>
<p>9.ควรจัดให้มีคณะกรรมการเร่งรัดการดำเนินการด้านสารสนเทศ</p>	<p>-แต่งตั้งคณะกรรมการเร่งรัดการดำเนินการด้านสารสนเทศ</p>
<p>10.ควรทำแผนพัฒนาบุคลากรทั้งแผนระยะยาวและแผนปฏิบัติการประจำปีที่เป็นรูปธรรม และสามารถดำเนินการได้</p>	<p>-โครงการพัฒนาบุคลากร -แผนปฏิบัติการประจำปี</p>

### 3. การดำเนินงานตามมาตรฐานการศึกษาของสถานศึกษา

#### มาตรฐานที่ 1 ด้านผลการจัดการศึกษา

ผู้สำเร็จการศึกษาเป็นคนดี มีคุณธรรม จริยธรรม ตามอัตลักษณ์ของสถานศึกษาคุณธรรม มีความรู้ ความสามารถตามมาตรฐานการศึกษาวิชาชีพของหลักสูตรในแต่ละระดับและแต่ละสาขาวิชา สาขางาน เป็นที่พึงพอใจของตลาดแรงงาน และมีสัดส่วนผู้สำเร็จการศึกษาเทียบกับผู้เรียนแรกเข้าตามเกณฑ์ที่กำหนด จำนวน 2 ตัวบ่งชี้ คือ

#### ตัวบ่งชี้ที่ 1 ระดับความพึงพอใจที่มีต่อคุณภาพของผู้สำเร็จการศึกษา

##### คำอธิบาย

สถานศึกษามีการจัดเก็บข้อมูลผู้สำเร็จการศึกษาที่ได้งานทำ ศึกษาต่อ และประกอบอาชีพอิสระภายในหนึ่งปี และสำรวจความพึงพอใจต่อคุณภาพของผู้สำเร็จการศึกษาจากกลุ่มเป้าหมายคือ จาก สถานประกอบการ หน่วยงานที่ผู้สำเร็จการศึกษาไปทำงาน จากสถานศึกษาที่ผู้สำเร็จการศึกษาไปศึกษาต่อ และจากบุคคล สถานประกอบการ หน่วยงานผู้รับบริการจากการประกอบอาชีพอิสระของผู้สำเร็จการศึกษา โดยใช้แบบสอบถามแบบมาตราส่วนประมาณค่า (Rating.Scale) 5 ระดับ เพื่อเก็บข้อมูลที่เหมาะสม กับกลุ่มเป้าหมายและครอบคลุมคุณภาพของผู้สำเร็จการศึกษาทั้ง ๓ ด้าน มีการเก็บข้อมูลและนำข้อมูล มาวิเคราะห์และสรุปผลอย่างถูกต้อง

คุณภาพของผู้สำเร็จการศึกษาคำนวณมาตรฐานคุณวุฒิอาชีวศึกษาแห่งชาติ พ.ศ. 2556 3 ด้าน คือ

1. ด้านคุณลักษณะที่พึงประสงค์ ได้แก่ คุณธรรม จริยธรรม จรรยาบรรณวิชาชีพ พฤติกรรม ลักษณะนิสัย และทักษะทางปัญญา
2. ด้านสมรรถนะหลักและสมรรถนะทั่วไป ได้แก่ ความรู้และทักษะการสื่อสาร การใช้เทคโนโลยีสารสนเทศ การพัฒนาการเรียนรู้และการปฏิบัติงาน การทำงานร่วมกับผู้อื่น การใช้กระบวนการ ทางวิทยาศาสตร์ การประยุกต์ใช้ตัวเลข การจัดการและการพัฒนางาน
3. ด้านสมรรถนะวิชาชีพ ได้แก่ ความสามารถในการประยุกต์ใช้ความรู้และทักษะในสาขาวิชาชีพ สู การปฏิบัติจริง รวมทั้งประยุกต์สู่อาชีพ

##### ประเด็นการประเมิน 1

สถานศึกษามีข้อมูลผู้สำเร็จการศึกษาจำแนกเป็น ผู้ที่ได้งานทำในสาขาที่เกี่ยวข้อง ศึกษาต่อ และประกอบอาชีพอิสระในสาขาที่เกี่ยวข้องภายในหนึ่งปี ไม่น้อยกว่าร้อยละ 75 ของจำนวนผู้สำเร็จการศึกษา

ผลการประเมินตามประเด็นการประเมิน

ผ่าน

ไม่ผ่าน

##### ประเด็นการประเมิน 2

สถานศึกษาได้มีการสำรวจความพึงพอใจต่อคุณภาพของผู้สำเร็จการศึกษาเป็นรายบุคคลและได้รับ ข้อมูล ตอบกลับไม่น้อยกว่าร้อยละ 75 จากสถานประกอบการ หน่วยงานที่ผู้สำเร็จการศึกษาไปทำงาน จากสถานศึกษาที่ผู้สำเร็จการศึกษาไปศึกษาต่อ และจากบุคคล สถานประกอบการ หน่วยงานผู้รับบริการ จาก การประกอบอาชีพอิสระของผู้สำเร็จการศึกษา

**ผลการประเมินตามประเด็นการประเมิน**

ผ่าน  ไม่ผ่าน

**ประเด็นการประเมิน 3**

สถานศึกษามีจำนวนข้อมูลตอบกลับที่มีผลการประเมินความพึงพอใจด้านคุณลักษณะที่พึงประสงค์ เฉลี่ย 3.51 - 5.00 ตั้งแต่ร้อยละ 80 ขึ้นไปของจำนวนข้อมูลตอบกลับ

**ผลการประเมินตามประเด็นการประเมิน**

ผ่าน  ไม่ผ่าน

**ประเด็นการประเมิน 4**

สถานศึกษามีจำนวนข้อมูลตอบกลับที่มีผลการประเมินความพึงพอใจด้านสมรรถนะหลักและสมรรถนะทั่วไป เฉลี่ย 3.51 - 5.00 ตั้งแต่ร้อยละ 80 ขึ้นไปของจำนวนข้อมูลตอบกลับ

**ผลการประเมินตามประเด็นการประเมิน**

ผ่าน  ไม่ผ่าน

**ประเด็นการประเมิน 5**

สถานศึกษามีจำนวนข้อมูลตอบกลับที่มีผลการประเมินความพึงพอใจด้านสมรรถนะวิชาชีพ เฉลี่ย 3.51 - 5.00 ตั้งแต่ร้อยละ 80 ขึ้นไปของจำนวนข้อมูลตอบกลับ

**ผลการประเมินตามประเด็นการประเมิน**

ผ่าน  ไม่ผ่าน

**สรุประดับคุณภาพของตัวบ่งชี้**

ดีมาก  ดี  
 พอใช้ (3 คะแนน)  ต้องปรับปรุง (2 คะแนน)  
 ต้องปรับปรุงเร่งด่วน ( 1 คะแนน)

**จุดเด่น**

-

**จุดที่ควรพัฒนา**

สร้างความตระหนัก ให้มีความพยายาม และดำเนินการให้เกิดผลสำเร็จตามตัวบ่งชี้

**ข้อเสนอแนะและแนวทางในการพัฒนา**

1. แต่งตั้ง มอบหมายหน้าที่ผู้รับผิดชอบตัวบ่งชี้ ตามประเด็นการพิจารณา
2. ดำเนินการ จัดทำ กิจกรรม/โครงการ มีการรายงานผลตามประเด็นการพิจารณา
3. มีการติดตาม และประเมินผลทุกกระยะจนเกิดผลสำเร็จ

## ตัวบ่งชี้ที่ 1.2 ร้อยละของผู้สำเร็จการศึกษาเทียบกับจำนวนผู้เข้าเรียน

### คำอธิบาย

จำนวนผู้สำเร็จการศึกษาภายในระยะเวลาการศึกษาตามที่หลักสูตรกำหนดสำหรับผู้เรียนที่เรียน แบบเต็มเวลา และผู้เรียนที่เรียนในระบบทวิภาคี หรือภายในระยะเวลาการศึกษาตามแผนการเรียน ที่สถานศึกษา กำหนดสำหรับผู้เรียนที่เรียนแบบไม่เต็มเวลาในระดับประกาศนียบัตรวิชาชีพ และระดับประกาศนียบัตรวิชาชีพชั้นสูงเทียบร้อยละกับจำนวนผู้เข้าเรียนแรกเข้าของรุ่นนั้น

### การคำนวณ

$$\text{ร้อยละ} = \frac{\text{จำนวนผู้สำเร็จการศึกษาจากผู้เรียนแรกเข้าของรุ่น}}{\text{จำนวนผู้เรียนแรกเข้าของรุ่นนั้น}} \times 100$$

### ประเด็นการประเมิน

ร้อยละของจำนวนผู้สำเร็จการศึกษาเทียบกับจำนวนผู้เข้าเรียนแรกเข้าของรุ่นนั้น

#### การดำเนินงาน/กิจกรรม/โครงการ

สถานศึกษามีการดำเนินงาน กิจกรรม เพื่อนำข้อมูลมาวางแผน และพัฒนาการดำเนินงานในการป้องกันความเสี่ยงด้านอื่นๆ ต่อไป

1. โครงการแก้ปัญหาผู้เรียนออกกลางคัน
2. โครงการปฐมนิเทศนักเรียน นักศึกษาใหม่
3. กิจกรรมการพบครูที่ปรึกษาหน้าแถวหลังเคารพธงชาติ
4. โครงการเยี่ยมบ้านนักเรียน นักศึกษาโดยครูที่ปรึกษา

#### ผลการดำเนินงาน/กิจกรรม/โครงการ

จากผลการดำเนินงาน สถานศึกษา มีผู้สำเร็จการศึกษาเมื่อเทียบจากแรกเข้า ระดับประกาศนียบัตรวิชาชีพ (ปวช.) จำนวน 227 คน สำเร็จการศึกษา 85 คน ระดับประกาศนียบัตรวิชาชีพชั้นสูง (ปวส.) จำนวน 161 คน สำเร็จการศึกษา 119 คน รวมผู้สำเร็จการศึกษาทั้งสิ้น 204 คน คิดเป็นร้อยละ 52.57 คิดเป็นค่าคะแนน 3.29

#### ผลการประเมินตามประเด็นการประเมิน

ให้เทียบบัญญัติไตรยางค์ ทศนิยมสองตำแหน่งไม่ปัดเศษ โดยกำหนดผลการประเมินร้อยละ 52.57 เทียบได้ค่าคะแนน 3.29

สรุประดับคุณภาพของตัวบ่งชี้

- ดีมาก                       ดี  
 พอใช้                       ต้องปรับปรุง  
 ต้องปรับปรุงเร่งด่วน

**จุดเด่น**

ครูที่ปรึกษามีการดูแลนักเรียนได้ทั่วถึง โดยการเยี่ยมบ้านนักเรียน

**จุดที่ควรพัฒนา**

พัฒนาระบบการดูแลนักเรียน นักศึกษาให้มีอัตราการออกกลางคันให้ลดน้อยลงได้มากที่สุด

**ข้อเสนอแนะและแนวทางในการพัฒนา**

พัฒนาการจัดการเรียนการสอน กิจกรรม สถานที่ สภาพแวดล้อมทางการเรียน และสวัสดิการนักเรียนให้ดีขึ้น วิจัยหาสาเหตุเพื่อแก้ปัญหาการออกกลางคัน นำผลการวิจัยมาทำโครงการ กิจกรรมเพื่อแก้ปัญหา

## มาตรฐานที่ 2 ด้านการบริหารจัดการศึกษา

สถานศึกษามีการบริหารจัดการศึกษาตามแนวทางสถานศึกษาคุณธรรม และนโยบายของหน่วยงานต้นสังกัด มีการบริหารจัดการทรัพยากรของสถานศึกษาอย่างมีประสิทธิภาพ รวมทั้งการประสานความร่วมมือกับบุคคล ชุมชน สมาคม ชมรม สถานประกอบการ หน่วยงานที่เกี่ยวข้อง เพื่อการพัฒนาคุณภาพการศึกษา และพัฒนามาตรฐานการศึกษาทุกระดับ จำนวน 6 ตัวบ่งชี้ คือ

### ตัวบ่งชี้ที่ 2.1 ระดับคุณภาพในการดำเนินการบริหารจัดการศึกษาตามแนวทางสถานศึกษาคุณธรรม

#### คำอธิบาย

สถานศึกษามีการดำเนินการบริหารจัดการศึกษาตามแนวทางสถานศึกษาคุณธรรม โดยความร่วมมือและข้อตกลงร่วมกันของผู้บริหาร ครู บุคลากรทางการศึกษา และผู้เรียน ในการกำหนดและถือปฏิบัติตาม “คุณธรรมอัตลักษณ์ของสถานศึกษา” เพื่อให้สถานศึกษาเป็นสังคมแห่งการเรียนรู้คู่คุณธรรมจริยธรรม

#### ประเด็นการประเมิน 1

สถานศึกษามีการให้ความรู้และสร้างความเข้าใจเกี่ยวกับสถานศึกษาคุณธรรม แก่ผู้บริหาร ครู บุคลากรทางการศึกษา และผู้เรียนร่วมกัน

ผลการประเมินตามประเด็นการประเมิน

ผ่าน  ไม่ผ่าน

#### ประเด็นการประเมิน 2

สถานศึกษามีการกำหนด “คุณธรรมอัตลักษณ์ของสถานศึกษา” พฤติกรรมที่พึงประสงค์ ของกลุ่มผู้บริหาร กลุ่มครู และบุคลากรทางการศึกษา และกลุ่มผู้เรียน ด้วยความสมัครใจ เต็มใจ และโดยการมีส่วนร่วมของทุกคน

ผลการประเมินตามประเด็นการประเมิน

ผ่าน  ไม่ผ่าน

#### ประเด็นการประเมิน 3

สถานศึกษาจัดให้กลุ่มผู้บริหาร กลุ่มครูและบุคลากรทางการศึกษา และกลุ่มผู้เรียนจัดทำโครงการคุณธรรม จริยธรรม และกำหนดเป้าหมาย พฤติกรรมที่พึงประสงค์ร่วมกันของแต่ละกลุ่ม

ผลการประเมินตามประเด็นการประเมิน

ผ่าน  ไม่ผ่าน

#### ประเด็นการประเมิน 4

สถานศึกษาส่งเสริม สนับสนุนให้กลุ่มผู้บริหาร กลุ่มครูและบุคลากรทางการศึกษา และกลุ่มผู้เรียนดำเนินการตามโครงการคุณธรรม จริยธรรม โดยมีการนิเทศและเสริมแรง

ผลการประเมินตามประเด็นการประเมิน

ผ่าน  ไม่ผ่าน